



UŽIVATELSKÝ MANUÁL

EP COFFEEBREAK, EP COFFEEBREAK BIG PLUS

Obsah

1. Úvod	4
Popis	4
Informace o výrobcí	4
2. Bezpečnost.....	5
Bezpečnostní pokyny:	5
3. Popis Produktu.....	7
Přední strana.....	7
Zadní strana	7
4. Technická data a doplňky	8
Výkon a objemy:	8
Technické specifikace:	8
Doplňky, které jsou součástí balení:	8
Volitelné doplňky (nejsou součástí balení):	9
5. Instalace.....	10
Požadavky	10
Připojení k vodovodnímu řádu	10
Připojení k barelovému systému – modely bez možnosti připojení k vodovodnímu řádu.....	11
Připojení k barelovému systému – modely CoffeeBreak a Coffeebreak Big	11
Připojení odpadní hadice – volitelné	12
Zapojení kávovaru do elektřiny	13
Plnění zásobníku kávových zrn	14
Plnění vodní nádržky	14
Zapnutí kávovaru	14
Výchozí nastavení.....	15
Vypnutí kávovaru	16
6. Nápoje	17
Příprava espressa	17
Příprava mléčných nápojů	18
Výdej horké vody	19
7. Údržba a čištění.....	20
Rozvrh čištění a údržby:	20

Každodenní čištění	21
Rychlý proplach mléčného systému	22
Vyjmutí a čištění kapučinátoru	23
Rozložení a mytí mléčné trubice.....	24
Hlubkové čištění spařovací jednotky	27
Hlubkové čištění mléčného systému	27
Dekalcifikace	28
Údržba jedním tlačítkem.....	28
Odpuštění vody.....	29
8. Nastavení mlýnku.....	30
9. Odpovědnost a záruka.....	31
Odpovědnost spotřebitele	31
Záruka a kompenzace.....	31
Dodatečná upozornění.....	32

1. Úvod

Tento uživatelský manuál obsahuje instrukce pro správné používání a čištění kávovaru EP Coffeebreak. Distributor ani prodejce není zodpovědný za škody, které na kávovaru vzniknou důsledkem činnosti odporující instrukcím uvnitř tohoto manuálu. Prosíme uživatele o dlouhodobé uchování tohoto manuálu pro případ jeho potřeby; manuál by měl být uchováván poblíž kávovaru pro případ nutnosti rychlé konzultace. Distributor si vyhrazuje právo modifikovat instrukce v tomto manuálu. Tvorba kopií a překladů tohoto manuálu a jejich distribuce musí být předem schválena distributorem. Autorská práva k textu drží výrobce.

Popis

Tento plně automatický kávovar je určen k přípravě běžné kávy a mléčné kávy. Kávovar je primárně určen ke komerčnímu nebo kancelářskému použití.

Schránka kávovaru sestává převážně z termoplastu a hliníku. Zařízení splňuje hygienické normy HACCP a bezpečnostní normy pro zamezení úrazu elektrickým proudem. Zařízení disponuje dotykovým displejem.

Informace o výrobcí

Suzhou Dr.Coffee System Technology Co, Ltd

Budova 3, Taishan Road 55, New District, Suzhou, Jiangsu, Čína, 21551

Tel.: 400-8977-711

Web: www.dr-coffee.com

2. Bezpečnost

V zájmu zachování bezpečnosti prosíme uživatele o dodržení všech opatření a pokynů uvedených tímto manuálem.

Použití:

Tento přístroj je určen k operaci pouze pokud: Je správně zapojen do vodovodního řádu nebo je správně využito jeho barelového systému. Je trvale nainstalován v suchých, uzavřených prostorách bez vysoké vlhkosti vzduchu. Není nainstalován v automobilech nebo v jiných vozidlech.

Bezpečnostní pokyny:

Upozornění: nedodržení těchto pokynů může snadno vést ke zranění elektrickým proudem či jiným úrazům; prosíme o pečlivé pročtení následujících řádků.

- Přístroj nesmí být používán pokud je poškozen nebo vykazuje jakékoliv známky dysfunkce.
- Manipulace s pojistným zařízením kávovaru je striktně zakázána.
- Je zakázáno dotýkat se horkých částí kávovaru.
- Kávovar může být obsluhován dětmi staršími osmi let a osobami se sníženými kognitivními, tělesnými nebo mentálními schopnostmi, pouze však za přísného dozoru proškolených plnoletých osob bez snížených kognitivních, tělesných nebo mentálních schopností.
- Dětem mladším osmi let je zakázáno kávovar čistit, obsluhovat, nebo s ním jakkoliv jinak fyzicky interagovat.
- Kávovar musí být nainstalován na dobře viditelném místě.
- Kávovar může být připojen pouze do elektrických obvodů, které jsou chráněny pojistným mechanismem; používání kávovaru
- je povoleno pouze v souladu se všemi bezpečnostními normami země, ve které se nachází.
- Kávovar může být připojen pouze do elektrického obvodu pod kompatibilním elektrickým napětím.
- Je zakázáno dotýkat se vnitřních částí kávovaru, pokud je kávovar pod elektrickým proudem.
- Manuální údržba kávovaru musí být provedena pouze tehdy, pokud byl kávovar odpojen z elektrického proudu a ponechán k úplnému vychladnutí.
- Výměna kabelů nebo jakýchkoliv jiných elektrických částí je povolena pouze osobám oprávněným výrobcem.
- Upozornění: kávovarem připravované nápoje a jejich zbytky či usazeniny mohou způsobit alergické reakce osobám trpícím
- alergiemi na kteroukoliv z obsažených ingrediencí. Při obsluze kávovaru je nutno brát v potaz alergie sebe i okolních osob.

- Instalace vodního filtru je nutná, pokud tvrdost vody používané kávovarem přesahuje 5° dKH. V opačném případě dojde k
- poškození kávovaru.
- Pokud je kávovar připojen do vodovodního řádu, musí být před jeho spuštěním správně aplikován pojistný ventil.
- Pokud uplynul více než týden od posledního použití kávovaru, musí být před dalším použitím důkladně vyčištěn.
- Kávovar nesmí být vystaven venkovním podmínkám.
- Jednotlivé díly kávovaru mohou být nahrazeny pouze kompatibilními díly, které jsou autorizovány výrobcem kávovaru;
- Výměnu může provádět pouze technik autorizovaný výrobcem kávovaru.
- Je zakázáno kávovar mýt vodou či párou.
- Kávovar musí být umístěn na stabilním, rovném, suchém povrchu, na místě bez rizika jeho převrhnutí.
- Nádobu na kávová zrna nesmí být plněna ničím vyjma kávových zrn o pokojové teplotě.
- Kávovar, jeho části a jeho náhradní díly nesmí být ani krátkodobě vystaveny teplotám pod 10 stupňů Celsia; v opačném
- případě hrozí poškození.
- Připojení do vodovodního řádu může být provedeno pouze za použití nových, nepoškozených hadic.
- Kávovar je kompatibilní pouze s čistou, pitnou vodou o PH mezi 6,5 a 7 stupni, obsahem chloru pod 100 miligramů na jeden
- litr a tvrdostí pod 80 ppm.
- Voda ve vodní nádrži kávovaru musí být nahrazena čerstvou vodou alespoň jednou za 24 hodin.
- Zásobník kávových zrn musí být uzavřen hned po naplnění či vyprázdnění. Používaná kávová zrna nesmí být za hranicí data
- trvanlivosti a musí být skladována v souladu s pokyny na obalu.
- Nepoužívejte v kávovaru nepasterizované a/nebo nehomogenizované mléko; používejte pouze pasterizované nebo převařené
- mléko v originálním balení.
- Používejte pouze mléko vychlazené na 3 až 5 °C. Mléko správně skladujte a nepoužívejte jej po vyprchání data trvanlivosti.
- Při manipulaci s mlékem noste sterilní rukavice.
- Lednice na mléko nesmí zůstat otevřená déle, než je nezbytně nutné.
- Používejte pouze instantní směsi kompatibilní s kávovarem.
- Nádobu pro instantní směs musí být uzavřena ihned po naplnění.
- Instantní směsi musejí být skladovány na suchém, chladném a temném místě v originálním obalu a nesmějí být používány po vyprchání data trvanlivosti.

3. Popis Produktu

Přední strana:



Coffeebreak / Coffeebreak Plus



Coffeebreak Big / Coffeebreak Big Plus

Zadní strana:



Coffeebreak



Coffeebreak Plus



Coffeebreak Big



Coffeebreak Big Plus

4. Technická data a doplňky




Výkon a objemy:

Doporučený denní výdej		100 porcí
Hodinový výdej	Espresso (50 ml)	70 porcí
	Americano (240 ml)	50 porcí
	Cappuccino (200 ml)	50 porcí
Hodinový výdej vody	15 l	
Objem vodní nádržky	základní verze a Plus: 2 l / Big a Big Plus: 8 l	
Objem zásobníku kávových zrn	1 kg	
Objem odpadní nádoby	cca 70 porcí	

Technické specifikace:



	Coffeebreak / Coffeebreak Big	Coffeebreak Plus / Coffeebreak Big Plus
Napětí	220 - 240 V; 50 - 60 Hz	
Příkon	1500 W	
Hadičky pro připojení ke zdroji vody	vnitřní prům. 5 mm	G3/4 přechod do G3/8'
	vnější prům. 9 mm	délka 1,5 m
	délka 1,5 m	kov
Povolený tlak vody z vodovod. řádu	nelze připojit k vod. řádu	max. 0,6 Mpa
Objem nádržky kávových zrn	verze s malou vodní nádržkou: 300 x 500 x 580	
	verze s velkou vodní nádržkou: 410 x 500 x 580	
Hmotnost	verze s malou vodní nádržkou: 19 kg	
	verze s velkou vodní nádržkou: 20,5 kg	

Doplňky, které jsou součástí balení:

Položka	Fotografie	Coffee Break / Coffee Break Big	Coffee Break Plus/ Coffee Break Big Plus
Napájecí kabel		1 x	1 x
Klíč pro nastavení mlýnku		1 x	1 x
Mléčná hadička		1 x	1 x

Vodní hadička		1 x	není
Kovová hadice pro připojení na vodovodní řád		není	1 x
Manuál		1 x	1 x

Volitelné doplňky (nejsou součástí balení):

Položka	Fotografie	Popis
Elektronická lednice		lehká, tichá, pro uchování mléka v nádobě nebo v originálním balení
Kompresorová lednice		lehká, tichá, pro uchování mléka nebo nádoby s mlékem
Odpadní hadice		pro odvod odpadu

5. Instalace

Následující kroky musí být provedeny výhradně autorizovaným personálem.

Požadavky

- Prosíme o dodržení následujících kroků; v případě jejich nedodržení může dojít k poškození kávovaru:
- Kávovar musí být nainstalován na stabilním, plochém, rovném povrchu bez rizika zhroucení. Povrch se nesmí nacházet poblíž tepelných zdrojů nebo být vystavován vysokým teplotám.
- Vzdálenost mezi připojením do elektřiny a kávovarem by měla být méně než 1 metr; kávovar musí být současně umístěn tak, aby v jeho okolí byl dostatek prostoru k bezpečné obsluze. Okolo zadní části kávovaru musí být zároveň vždy alespoň 5 centimetrů prázdného prostoru, aby byla umožněna správná cirkulace vzduchu.
- Teplota vzduchu okolo kávovaru se musí vždy pohybovat mezi 10 a 40 °C. Maximální bezpečná vlhkost vzduchu v prostoru okolo kávovaru pak činí 80% rF. Kávovar nesmí být používán ani umístěn ve venkovních prostorách.
- Kávovar nesmí být používán, pokud je poškozen napájecí kabel či zdířka.
- Kávovar by neměl být zapojen do elektřiny skrze prodlužovací kabely, pokud to není nutné.
- Kabely a hadice kávovaru musí být umístěny tak, aby bylo zabráněno vzniku zranění v důsledku zakopnutí o kabel či hadici. Napájecí kabel také nesmí viset ve vzduchu, být příliš ohýbán, být připevněn k jiným kabelům nebo předmětům, nebo být vystaven příliš vysokým či nízkým teplotám. Je rovněž nutné zajistit, aby napájecí kabel nikdy nepřišel do styku s vodou, oleji nebo korozivními látkami.
- Zástrčka, do které je napájecí kabel kávovaru zapojen, musí být vždy přístupná pro okamžité odpojení v případě nutnosti.

Připojení k vodovodnímu řádu

- Aby nedošlo k poškození kávovaru, musí připojení k vodovodnímu řádu a kvalita vody splňovat následující parametry:
- Kávovar je kompatibilní pouze s čistou, pitnou vodou o PH mezi 6,5 a 7 stupni, obsahem chloru pod 100 miligramů na jeden litr a tvrdostí pod 80 ppm.
- Karbonátová tvrdost vody musí být nižší než 5° až 6° dKH (německý standard karbonátové tvrdosti vody), což odpovídá 8,9° až 10,7° fKH (francouzský standard karbonátové tvrdosti vody).
- Připojení do vodovodního řádu může být provedeno pouze za použití nových, nepoškozených hadic a musí odpovídat regulacím země, ve které se kávovar nachází.
- Kávovar musí být připojen do vodovodního řádu s dostupným uzávěrem vody pro okamžité zastavení přítoku. Připojení musí disponovat bezpečnostním ventilem a trubkovým závitem o velikosti G3/8". Tlak vody musí být nastaven na 0,3 MPa (3 bary).
- Připojení ke zdroji vody musí být vybaveno ochranou proti zpětnému průtoku a splňovat všechny regulace země, ve které se kávovar nachází.

Průběh samotné instalace je popsán níže.

Otevřete krabici a vyjměte z ní kávovar společně s náhradními díly. Náhradní díly musejí být skladovány v prostředí, jež splňuje totožné podmínky jako prostředí povolující skladování a provoz kávovaru (viz kapitola bezpečnostní pokyny).

Připojení k barelovému systému – modely bez možnosti připojení k vodovodnímu řádu

Krok 1: Připojte jeden konec hadice ke kávovaru dle obrázku a otočte šroubem po směru hodinových ručiček



Krok 2: Vložte druhý konec hadice do barelu



Připojení k barelovému systému – modely CoffeeBreak a Coffeebreak Big

Krok 1: Připojte hadičku ke kávovaru tak, jako je znázorněno na obrázku (ke kávovaru se připojuje konec s „kloubem“) a vložte druhý konec hadičky do barelu.



Krok 2: Otočte červeným otočným knoflíkem po směru hodinových ručiček pro nastavení barelového režimu. Pro návrat k režimu čerpání vody z interní vodní nádržky otočte knoflíkem v protisměru hodinových ručiček. Vždy zkontrolujte, zda je knoflík ve správné pozici, aby nedošlo k poškození kávovaru.



vodní nádržka



barelový režim

Připojení odpadní hadice – volitelné

Krok 1: Odejměte odkapávací misku

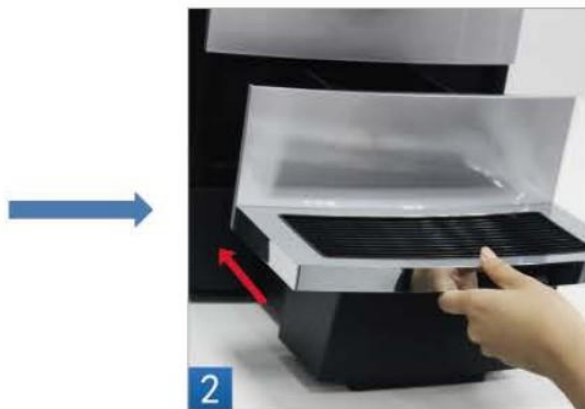


Krok 2: Připojte odpadní hadici dle níže znázorněného postupu





Krok 3: Vložte druhý konec odpadní hadice do odpadního barelu a poté připojte zpět odkapávací misku



Zapojení kávovaru do elektřiny

Připojte napájecí kabel do příslušné zdířky kávovaru a poté zapojte zásuvku do elektřiny.



Plnění zásobníku kávových zrn

Odejměte víko zásobníku kávových zrn, vsypte kávová zrna a opět připojte víko.



Plnění vodní nádržky

Odejměte víko vodní nádržky, nalejte do ní čistou pitnou vodu splňující parametry uvedené v bezpečnostních pokynech a opět připojte víko.

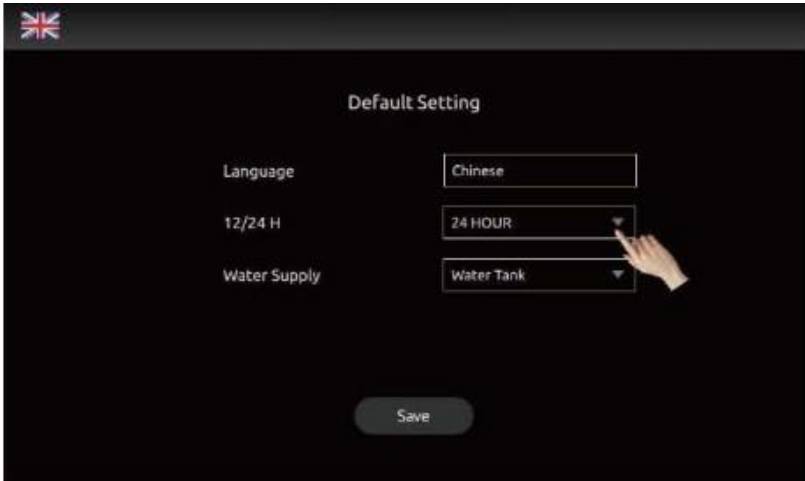


Zapnutí kávovaru

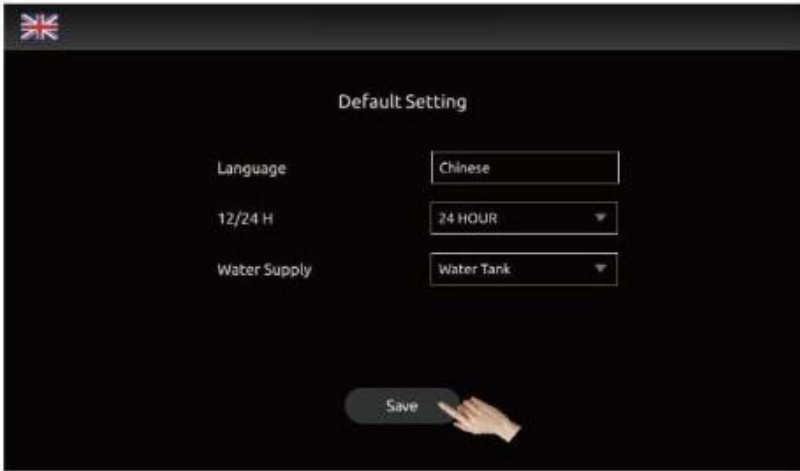
Kávovar nyní můžete zapnout pomocí tlačítka vypnout/zapnout – znázorněno na obrázku níže.



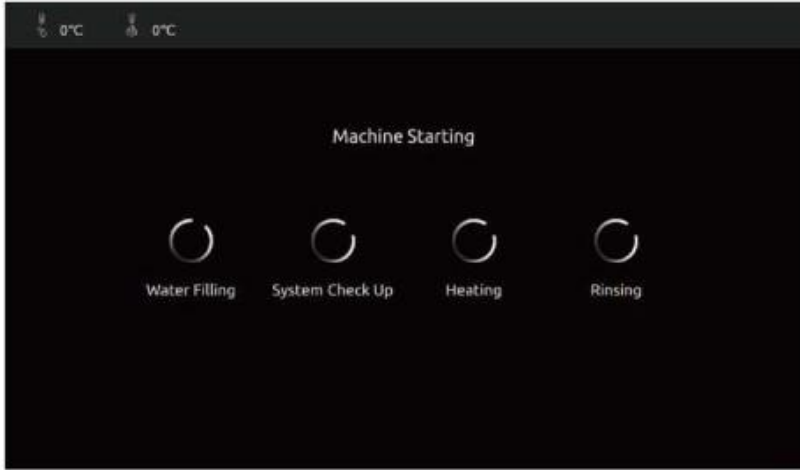
Výchozí nastavení



Krok 1: Dotykem prstu zvolte možnost "Menu" na úvodní obrazovce a zadejte správné hodnoty.



Krok 2: Stiskněte tlačítko "Uložit" pro přechod k dalšímu kroku



Krok 3: Vyčkejte

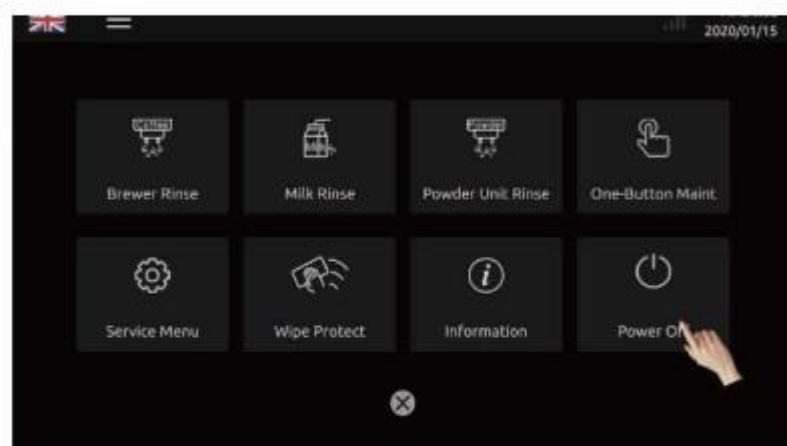


Krok 4: Kávovar je nyní připraven k výdeji kávy

Vypnutí kávovaru



Krok 1: V horní části obrazovky klikněte na ikonu ve tvaru tří horizontálních čar umístěných pod sebou.



Krok 2: Stiskněte možnost "Vypnutí"



Krok 3: Potvrďte volbu stisknutím tlačítka "Ano" na dotykové obrazovce nebo volbu zrušte stisknutím tlačítka "Ne" na dotykové obrazovce. Pokud jste zvolili možnost "Ano", obrazovka se vypne a kávovar vstoupí do spánkového režimu, stále však bude svítit kontrolní světlo. Kávovar následně lze znovu probudit jemným dotykem obrazovky po dobu tří sekund.



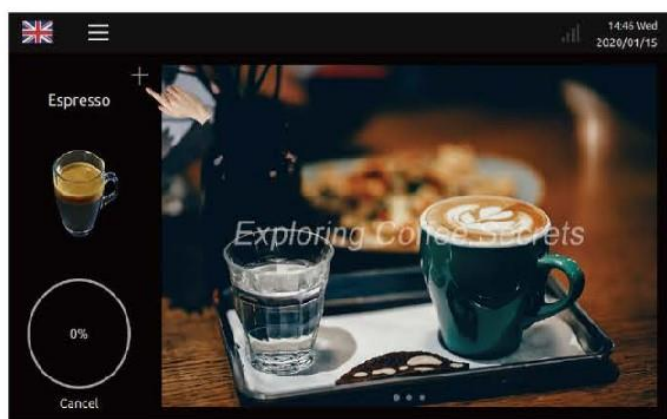
Krok 4: Po uvedení kávovaru do spánkového režimu jej lze bezpečně vypnout stiskem spínače vypnout/zapnout na zadní straně kávovaru.

6. Nápoje

Příprava espressa



Krok 1: Stiskněte ikonu s popisem „Espresso“ na dotykové obrazovce



Krok 2: Během přípravy můžete dále nastavovat parametry nápoje stiskem tlačítek "+" a "-". To zahrnuje množství použité kávy, délku předspaření a množství vydané kávy v mililitrech.

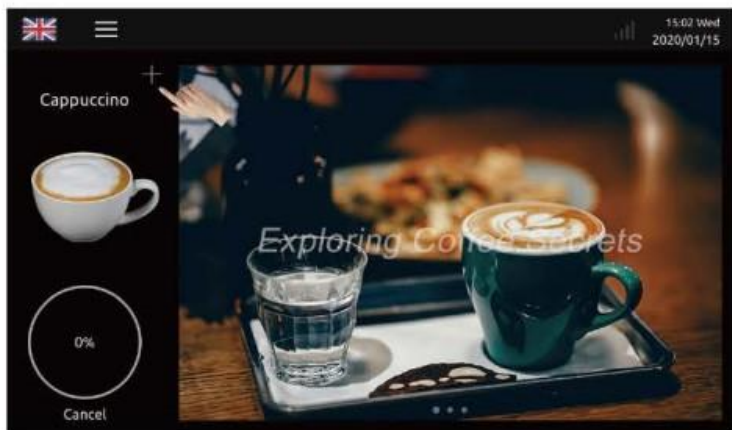


Krok 3: Přípravu nápoje lze zrušit stiskem tlačítka "Storno".

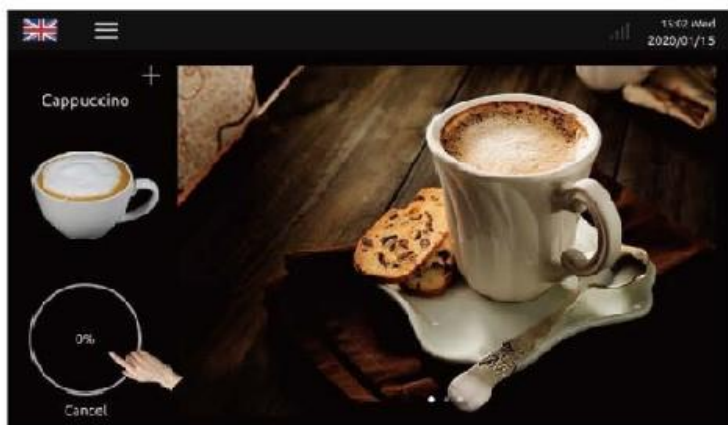
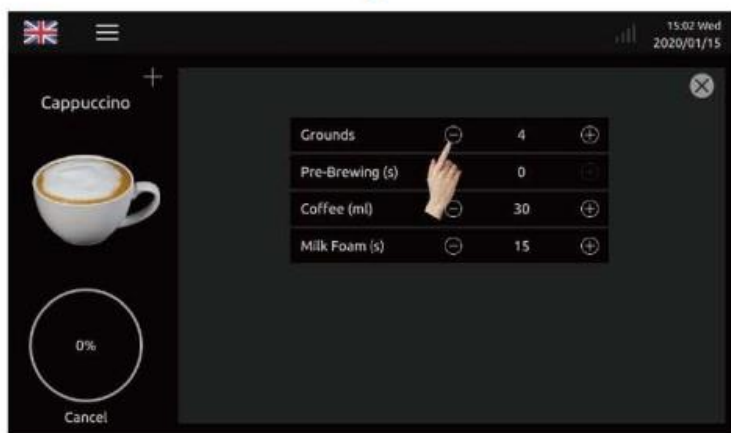
Příprava mléčných nápojů



Krok 1: Stiskněte ikonu s popisem "Cappuccino" na dotykové obrazovce



Krok 2: Během přípravy můžete dále nastavovat parametry nápoje stiskem tlačítek "+" a "-". To zahrnuje množství použité kávy, délku předspaření, množství vydané kávy v mililitrech a intenzitu mléčné pěny.

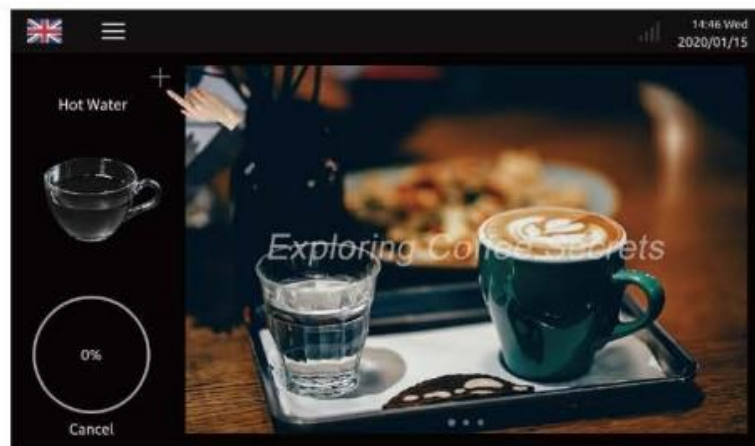


Krok 3: Přípravu nápoje lze zrušit stiskem tlačítka "Storno".

Výdej horké vody



Krok 1: Stiskněte ikonu s popisem "Horká voda" na dotykové obrazovce



Krok 2: Během přípravy můžete dále nastavit množství přidané horké vody stiskem tlačítek "+" a "-".



Krok 3: Přípravu nápoje lze zrušit stiskem tlačítka "Storno".

7. Údržba a čištění

Následující kroky musí být prováděny autorizovaným personálem.

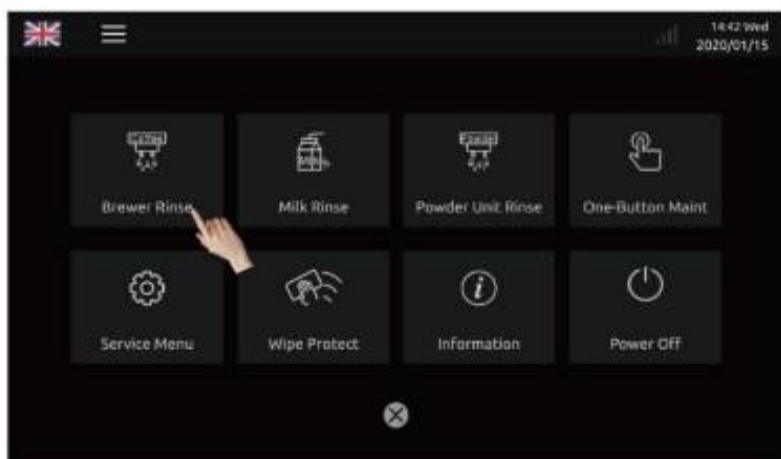
Rozvrh čištění a údržby:

Typ údržby	Úkon	Denně	Týdně	Měsíčně	Povinné
Automatický proplach a čištění	Proplach spařovací jednotky	✓			
	Proplach mléčného systému	✓			✓
	Hlubkové čištění spařovací jednotky		✓		✓
	Hlubkové čištění mléčného systému	✓		✓	✓
	Dekalcifikace				
Manuální čištění	Mléčná trubička	✓			
	Kapučinátor	✓			
	Vodní nádržka	✓			
	Odkapávací miska	✓			
Údržba mlýnku	Kalibrace			✓	✓
Interpretace:					
Denně	Úkon je nutné provádět alespoň jednou denně nebo častěji				
Týdně	Úkon je nutné provádět alespoň jednou týdně nebo častěji				
Měsíčně	Úkon je nutné provádět alespoň jednou měsíčně nebo častěji				
Povinné	Při nedodržení hrozí okamžité poškození kávovaru				
Údržba servisním technikem	Kávovar musí být zkontrolován kvalifikovaným servisním technikem alespoň jednou za 6 měsíců nebo po výdeji 15 000 porcí (co nastane dříve).				

Každodenní čištění



Krok 1: V horní části obrazovky klikněte na ikonu ve tvaru tří horizontálních čar umístěných pod sebou.

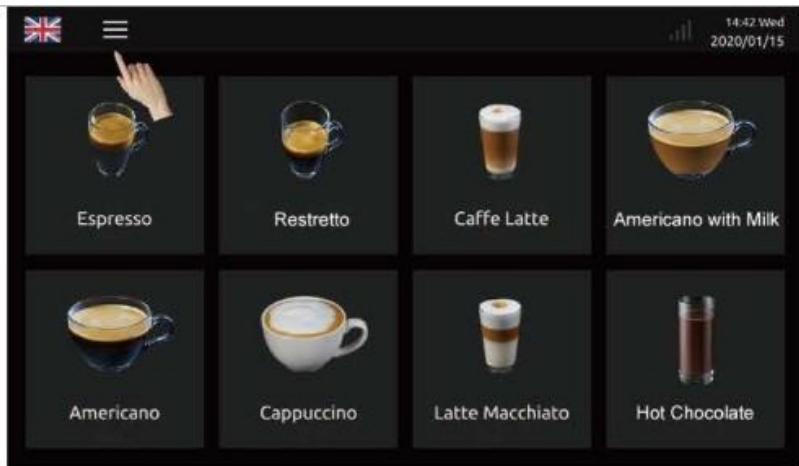


Krok 2: Zvolte možnost "Proplach spařovací jednotky"

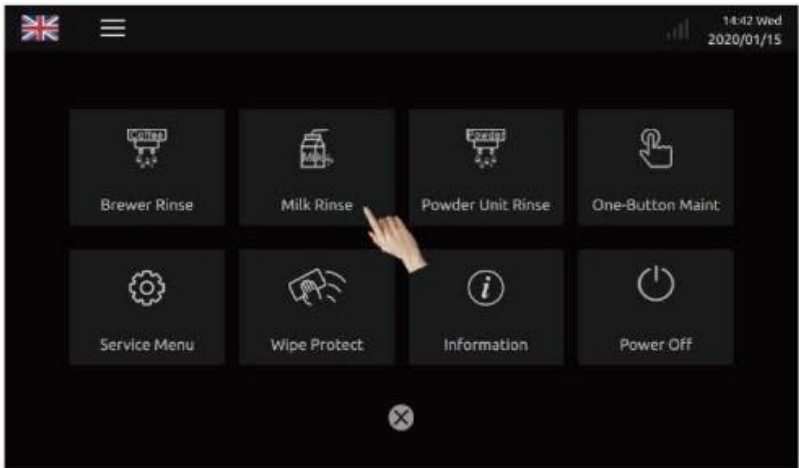


Krok 3: Následujte instrukce na obrazovce

Rychlý proplach mléčného systému



Krok 1: V horní části obrazovky klikněte na ikonu ve tvaru tří horizontálních čar umístěných pod sebou.



Krok 2: Zvolte možnost "Proplach mléčného systému"



Krok 3: Následujte instrukce na obrazovce

Vyjmutí a čištění kapučinátoru

Krok 1: Vysuňte výdejní jednotku zcela dolů, sejměte její kryt a vyjměte kapučinátor/pěnící systém.



Krok 2: Rozeberte kapučinátor na jednotlivé části tak, jako je znázorněno na obrázku níže. Pečlivě všechny části omyjte pod tekoucí vodou. Nezapomeňte oddělit i drobné silikonové části.

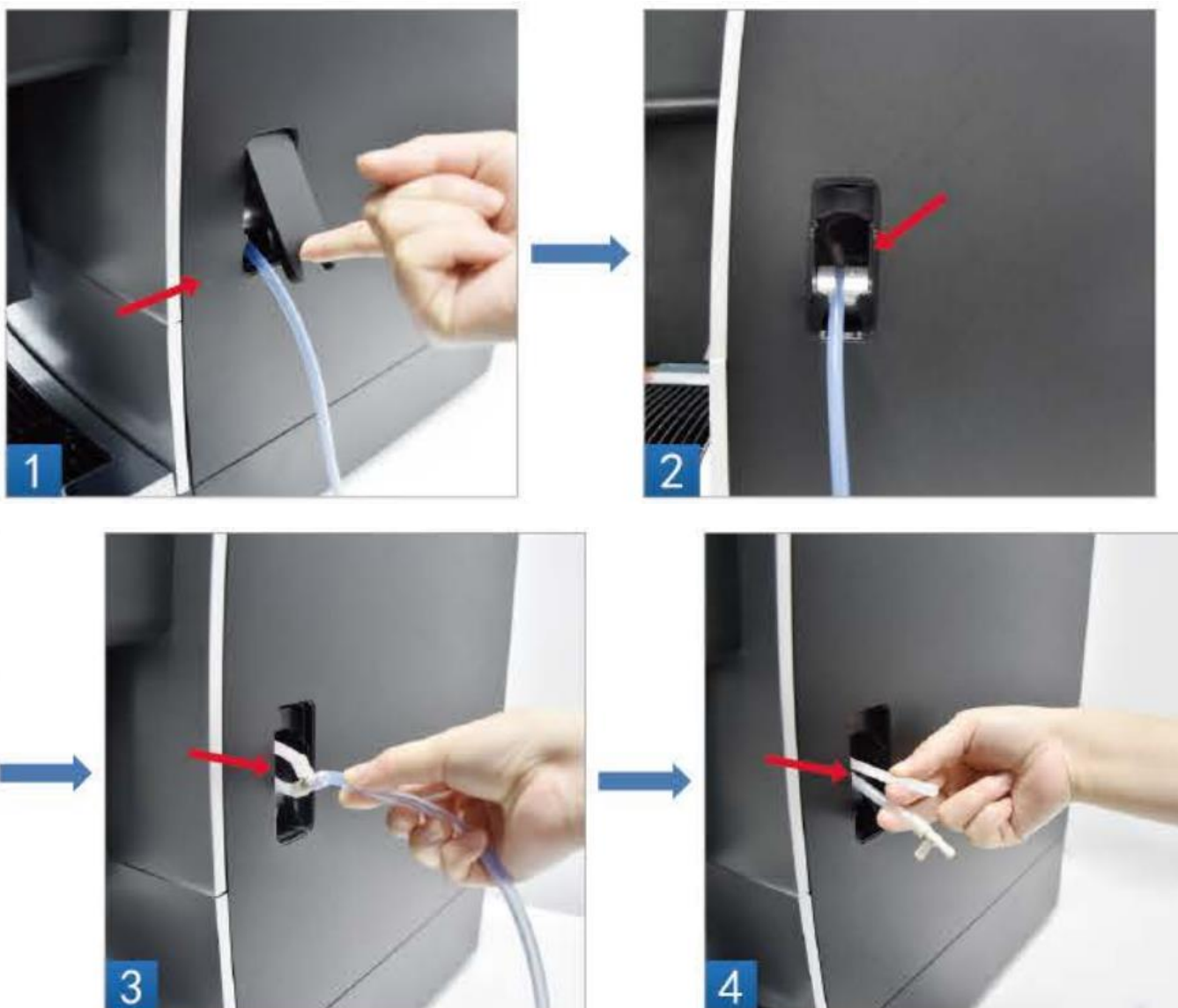


Krok 3: Znovu složte kapučinátor, vložte jej zpět do výdejní jednotky a připevněte zpět kryt.



Rozložení a mytí mléčné trubice

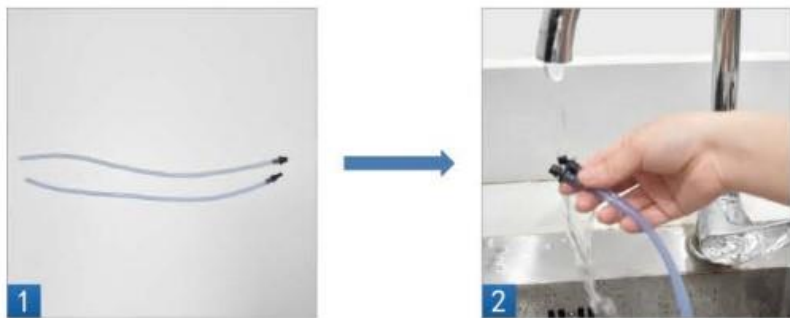
Krok 1: Odejměte postranní kryt způsobem znázorněným na obrázku číslo 1 a poté odpojte modrou silikonovou hadičku od škrťacího ventilu na obrázku číslo 2. Opatrně táhněte za hadičku, dokud s ní nevytáhnete třícestný konektor zvýrazněný na obrázku číslo 3. Odpojte hadičku od konektoru dle obrázku číslo 4.



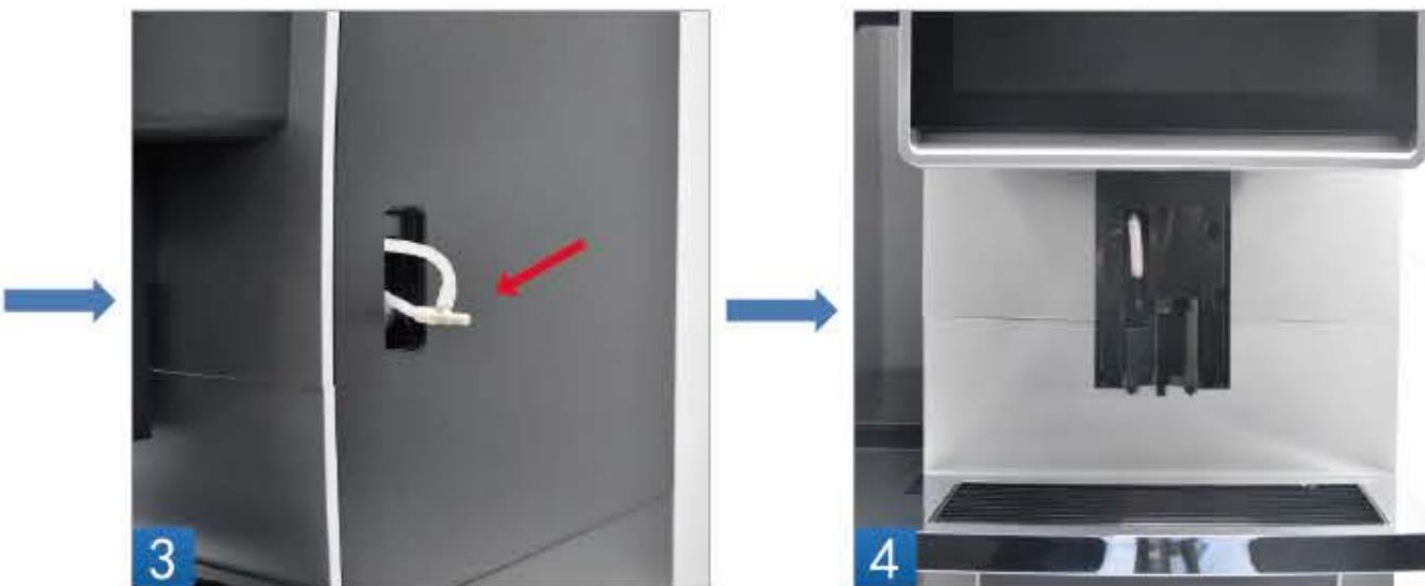
Krok 2: Vysuňte výdejní jednotku zcela dolů, odejměte její kryt, vyjměte kapučinátor a vytáhněte touto cestou i druhou modrou silikonovou hadičku.



Krok 3: Pečlivě propláchněte obě hadičky.



Krok 4: Vysuňte výdejní jednotku kávovaru až úplně dolů a zasuňte první modrou hadičku (tu z nich, která je na dotyk tvrdší/pevnější) do otvoru v odkryté výdejní jednotce. Hadičku suňte dovnitř stranou bez přípojky a zasouvejte ji tak dlouhou, dokud se neobjeví v postranním otvoru tak, jako je znázorněno níže na obrázku číslo 3. Poté hadičku opět připojte k třicestnému konektoru, který je taktéž viditelný na obrázku číslo 3. Nakonec zajistěte druhý konec hadičky ve výdejní jednotce tak, jako je znázorněno na obrázku číslo 4.



Krok 5: Připojte složený kapučinátor zpět do výdejní jednotky a poté připojte i samotný kryt výdejní jednotky.



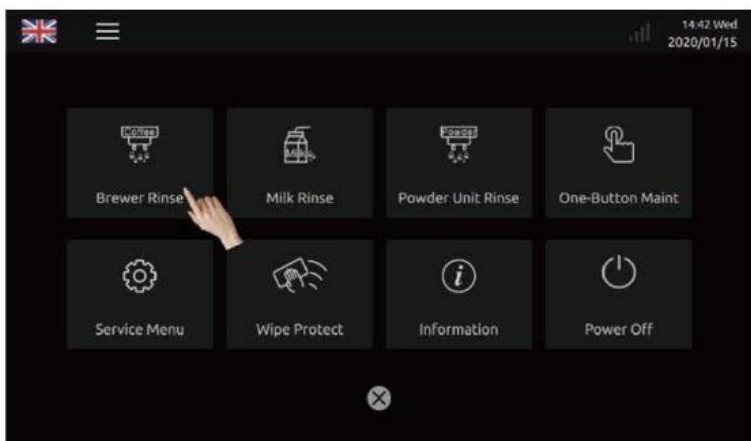
Krok 6: Uchopte druhou měkší modrou hadičku a připojte ji ke třicestnému konektoru koncem bez přípojky. Třicestný konektor následně zasuněte hlouběji do otvoru a ujistěte se, že je hadička zajištěná škrťícím ventilem. Otvor nakonec zakryjte.



Hlubkové čištění spařovací jednotky



Krok 1: V horní části obrazovky stiskněte ikonu ve tvaru tří horizontálních čar umístěných pod sebou.



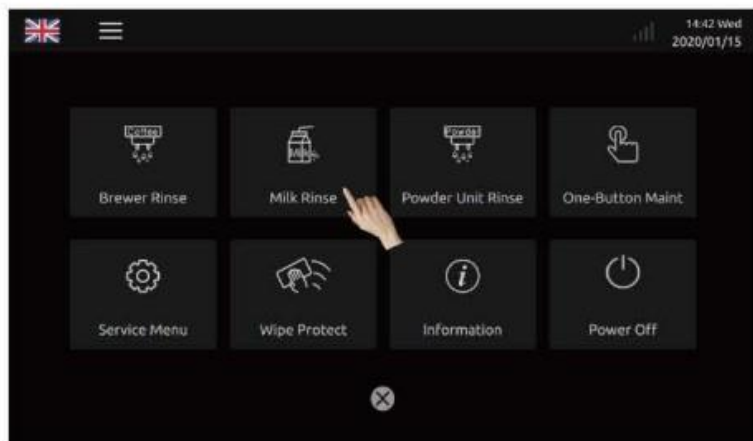
Krok 2: Držte prst na možnosti "Proplach kávy" po dobu tří sekund pro zahájení procesu hlubokého čištění.

Krok 3: Postupujte dle dále zobrazených instrukcí.

Hlubkové čištění mléčného systému



Krok 1: V horní části obrazovky stiskněte ikonu ve tvaru tří horizontálních čar umístěných pod sebou.



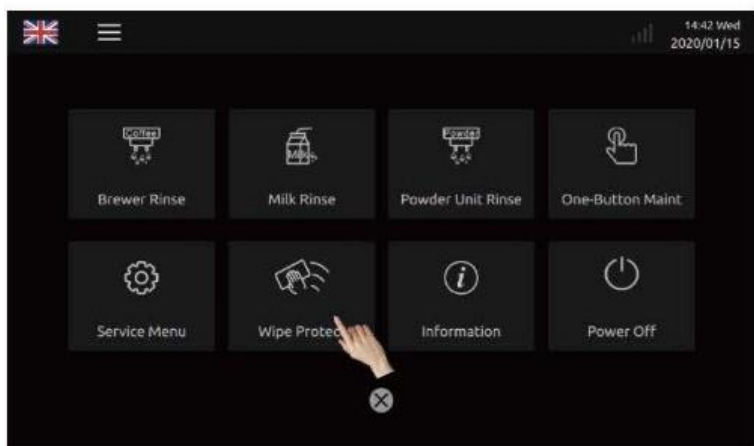
Krok 2: Držte prst na možnosti "Proplach mléka" po dobu tří sekund pro zahájení procesu hlubokého čištění.

Krok 3: Postupujte dle dále zobrazených instrukcí.

Dekalcifikace



Krok 1: V horní části obrazovky stiskněte ikonu ve tvaru tří horizontálních čar umístěných pod sebou

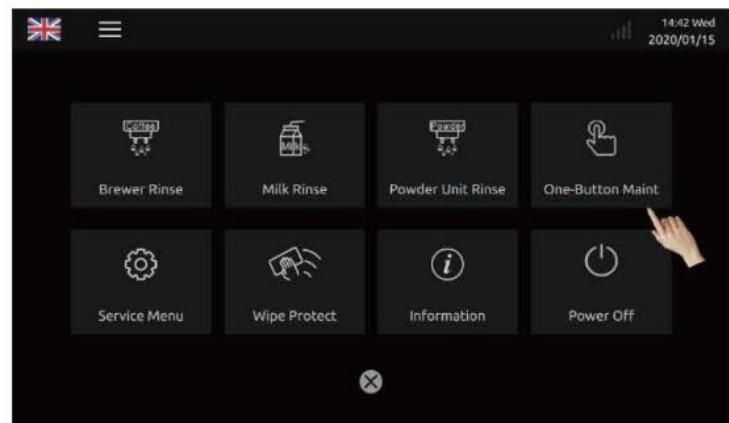


Krok 2: Držte prst na možnosti "Ochrana dotykového displeje" po dobu tří sekund pro zahájení procesu dekalifikace.

Údržba jedním tlačítkem



Krok 1: V horní části obrazovky stiskněte ikonu ve tvaru tří horizontálních čar umístěných pod sebou



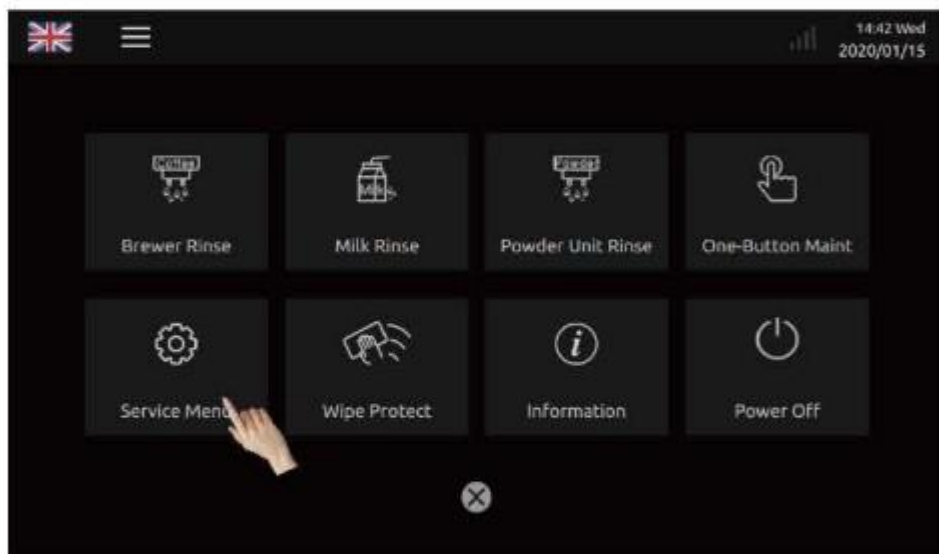
Krok 2: Zvolte možnost "Údržba jedním tlačítkem"

Krok 3: Postupujte dle dále zobrazených instrukcí.

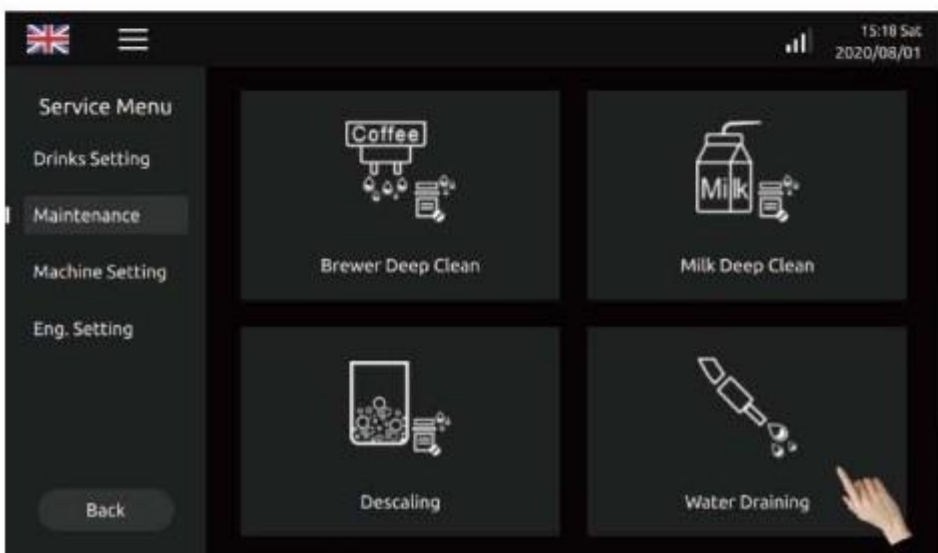
Odpuštění vody



Krok 1: V horní části obrazovky stiskněte ikonu ve tvaru tří horizontálních čar umístěných pod sebou.



Krok 2: Zvolte možnost "Servisní menu" a vložte heslo (výchozí heslo je 1709).



Krok 3: Zvolte možnost „údržba“ a poté „odpuštění vody“. Postupujte dále dle instrukcí, které se zobrazí na displeji.

8. Nastavení mlýnku

Krok 1: Zvedněte víko nádoby na kávová zrna V nádobě si všimněte speciálního knoflíku, pomocí kterého lze změnit nastavení hrubosti mletí. Hodnota „1“ znamená nejjemnější stupeň mletí, hodnota „9“ pak nejhrubší stupeň mletí.



Krok 2: Pro změnu nastavení hrubosti mletí potřebujete speciální klíč, který je součástí balení kávovaru. Změnu nastavení lze provést připojením klíče k vrchní vystouplé části knoflíku a následným otočením. **Pozor! Změnu nastavení mlýnku lze provádět pouze tehdy, kdy mlýnek mele kávová zrna, tedy během přípravy kávy. Změna nastavení hrubosti mletí v situaci, kdy mlýnek aktivně nepracuje, vyústí poškozením mlýnku!** Po dokončení nastavení hrubosti mletí znovu zakryjte nádobu na kávová zrna víkem.



9. Odpovědnost a záruka

Odpovědnost spotřebitele

Opravy a hluboká údržba mohou být prováděny pouze servisními technikami a výrobcem autorizovaným personálem.

V případě závad prosíme spotřebitele o informování výrobce prostřednictvím jeho e-mailové adresy do 30 dní. V případě skrytých závad

záruka činí 12 měsíců.

Oprava bezpečnostních komponent jako je například bezpečnostní ventil či termostat nejsou povoleny. Všechny porušené komponenty bezpečnostního charakteru musejí být nahrazeny novými.

Všechna tato opatření mohou být provedena pouze servisními technikami nebo výrobcem autorizovaným personálem.

Záruka a kompenzace

Při zranění nebo ztrátě majetku v důsledku následujících důvodů není spotřebitel oprávněn ke kompenzaci ze strany výrobce ani prodejce:

- Nakládání s kávovarem, které je v rozporu s legislativními regulacemi.
- Instalace, testování, obsluha, čištění, údržba nebo jiné nakládání s kávovarem v rozporu s instrukcemi a body popsány tímto
- uživatelským manuálem.
- Nedodržení doporučených intervalů čištění a údržby kávovaru.
- Obsluha kávovaru v případě jeho poškození, nesprávné instalace nebo předchozího neadresovaného selhání.
- Nesprávná oprava.
- Použití nekompatibilních náhradních dílů.
- Poškození kávovaru způsobené cizími objekty či materiály, nehodami, selháním lidského faktoru a dalšími okolnostmi bez souvislosti s výrobcem. Výrobce přebírá plnou odpovědnost za kompenzaci škod způsobených při používání kompatibilních náhradních dílů a dodržení všech pokynů uvedených tímto manuálem.

Dodatečná upozornění

- Do zásobníků kávových zrn a instantních směsí nesmí být vpuštěna voda.
- Při chodu kávovaru nesmí být vyjmuty zásobníky, odkapová miska ani žádné jiné z jeho komponent.
- Zásobník vody je určen pouze pro studenou čistou vodu; nesmí být použito horké vody ani ledu.
- Kávovar není kompatibilní se spálenými či abnormálně silně opraženými kávovými zrny ani s kávovými zrny silně olejnatého charakteru.
- Při výdeji nápojů je zakázáno se dotýkat výdejní jednotky z důvodu možného popálení.
- Kávovar nesmí být čištěn pomocí kartáčů ani čistících prostředků. Čištění lze provádět pouze měkkým navlhčeným hadříkem.
- Žádný ze zásobníků nesmí být plněn nad vyznačenou hranici označenou jako MAX. Pokud vyznačení chybí, zásobníky se neplní do více než jedné osminy jejich objemu.
- Kávovar nesmí být vypnut během procesu přípravy nápojů, testování, ani čištění.
- Nastavená výška výdejní jednotky musí přibližně odpovídat výšce použitého šálku nebo sklenice.
- Je nutné vypínat kávovar správnou, bezpečnou cestou, tedy uvedením do spánkového režimu a teprve potom až vypnutím pomocí spínače na zadní straně.
- Teprve po vypnutí spínače na zadní straně je možné kávovar bezpečně vypojit z elektřiny.
- Je nutné pravidelně čistit odpadní zásobník a popřípadě též barel odpadní vody.
- Pro dlouhodobé zachování kvality připravovaných nápojů je doporučeno čistit zásobník vody a měnit vodu za čerstvou alespoň jednou denně.
- Kávovar nesmí být používán bez aktivního a správně nainstalovaného přívodu vody.